

Nr. 19, 2. sep. 2009

Kæmpe opgave med rekruttering venter offentlig sektor, side 1

Hver anden med nedsat funktionsevne får det bedre, side 3

Varslinger faldet med 90 procent siden januar, side 5

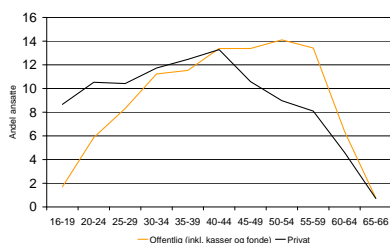
Kæmpe opgave med rekruttering venter offentlig sektor

Mange offentligt ansatte er tæt på tilbagetrækningsalderen. Det betyder, at den offentlige sektor står overfor en historisk stor rekrutteringsopgave.

De offentligt ansatte er i gennemsnit tættere på pensionsalderen end de privatansatte. Godt hver femte offentligt ansat er over 55 år, mens det kun gælder hver ottende privatansatte.

Med uændret tilbagetrækning betyder det, at omkring 115.000 offentligt ansatte vil forlade arbejdsmarkedet i løbet af de kommende fem år. I alt er der i dag 825.000 offentligt ansatte.

Andel ansatte i den offentlige og private sektor fordelt på aldersgrupper



Kilde: Statistikbanken, Danmarks Statistik RAS 2008 og egne beregninger

115.000 personer er meget set i forhold til størrelsen på de årgange, der kommer ind på arbejdsmarkedet. Der er godt 300.000 personer i alderen 20-24 år. Cirka 80 procent – svarende til omkring 250.000

personer – af disse årgange kan forventes at blive aktive på arbejdsmarkedet.

Dermed vil den offentlige sektor lægge beslag på næsten halvdelen af de kommende årgange, hvis antallet af ansatte i det offentlige ikke skal falde. Til sammenligning er det i dag cirka 30 procent af lønmodtagerne, der arbejder i det offentlige.

Hos Danske Regioner, som beskæftiger en betydelig del af de offentligt ansatte i blandt andet sygehusvæsenet, er man helt klar over, at rekrutteringsudfordringen i fremtiden skærpes.

"I regionerne satser vi på at skabe attraktive arbejdspladser og konkurrencedygtige arbejdsvilkår, blandt andet gennem målrettede indsatser i forhold til sygefravær og trivsel", siger Bent Hansen, formand for Danske Regioner.

Offentlige rekrutteringsproblemer

Allerede nu er der mangel på arbejdskraft i flere primært offentlige brancher. Det gælder især inden for sundhed- og socialvæsenet, hvor arbejdsgiverne i 1. halvår 2009 – trods finanskrise – ikke kunne besætte knap 3.000 stillinger med personer med de ønskede kvalifikationer.



Ifølge Bent Hansen er rekrutteringsproblemerne i sundhedssektoren dog midlertidigt aftaget på grund af konjunktursituationen, men det betyder ikke, at den langsigtede udfordring forsvinder.

"Vores egne beregninger viser, at sundhedsvæsenet frem mod 2015 vil komme til at mangle op mod 6.000 ansatte", fortæller han.

Bent Hansen mener dog, at regionerne har en række håndtag inden for rækkevidde, som kan anvendes for at imødegå fremtidens rekrutteringsudfordring.

"Vores analyser viser for eksempel, at hvis alle nuværende medarbejdere over 60 år bliver bare 1 år længere i regionerne, vil det give så mange ekstra hænder på sygehusene, at den langsigtede rekrutteringsudfordring stort set vil være løst", siger han.

Hver anden med nedsat funktionsevne får det bedre

Knap hver anden med nedsat funktionsevne får det bedre. Hos hver fjerde forsvinder problemerne helt. Derfor skal man være mere varsom med at tildele varige ydelser som førtidspension, end man er i dag, mener formanden for Arbejdsmarkedskommissionen.

En nedsat funktionsevne behøver på ingen måde at være en varig hindring for at arbejde. Der er nemlig gode chancer for, at funktionsevnen bliver bedre – eller måske genvindes helt. Det viser en ny undersøgelse, SFI har foretaget for Arbejdsmarkedskommissionen, hvor en række danskere, der havde en funktionsnedsættelse i 1995, er blevet undersøgt igen i 2008.

Funktionsnedsættelsen er forbedret for næsten hver anden person, og hver fjerde har helt genvundet funktionsevnen.

Personernes helbredstilstand i 2008 i forhold til 1995

	Procent
Funktionsnedsættelse er væk	26
Funktionsevne er forbedret, men er stadig nedsat	20
Funktionsevnen er uændret	8
Funktionsevnen er dårligere	46
I alt	100

Kilde: Personer med handicap: Helbred, beskæftigelse og førtidspension 1995-2008, SFI, 2009.

Undersøgelsen fra SFI tyder på, at også førtidspensionister med tiden får en bedre funktionsevne. Undersøgelsen indikerer, at knap en ud af tre, der modtog førtidspension i 1995, havde forbedret deres funktionsevne i 2008. Ifølge Jørgen Søndergaard, formand for Arbejdsmarkedskommissionen, skal man

derfor være varsom med at tilkende varige ydelser, som for eksempel førtidspension, selvom arbejdsevnen aktuelt er nedsat.

”Undersøgelsen viser ret klart, at en nedsat arbejdsevne på et givent tidspunkt ikke er ensbetydende med, at man har nedsat arbejdsevne resten af livet. Netop derfor skal førtidspension reserveres situationer, hvor sagsbehandleren er sikker på, at arbejdsevnen aldrig vender tilbage”, siger Jørgen Søndergaard.

Arbejdsmarkedskommissionen anbefaler et flerårigt udviklingsforløb for potentielle førtidspensionister. Det skal sikre, at førtidspension kun tilkendes personer, der aldrig vil kunne genvinde arbejdsevnen.

Hold kontakten til arbejdsmarkedet

Jørgen Søndergaard mener det er særligt vigtigt, at man ikke slipper kontakten til potentielle førtidspensionister, når det nu er dokumenteret, at mange får en bedre funktionsevne med tiden.

”Hvis de personer, der havde en nedsat funktionsevne i 1995, var blevet tildelt førtidspension, havde de været overladt til sig selv uden kontakt til arbejdsmarkedet. Selv en lille kontakt med arbejdsmarkedet udvikler ofte arbejdsevnen”, siger Jørgen Søndergaard.

Psykiske lidelser forbedres særligt ofte

Undersøgelsen viser desuden, at især unge og personer med psykiske handicap med tiden får en bedre funktionsevne.

Alligevel bliver en voksende andel af nytilkendte førtidspensioner givet på grund af psykiske lidelser. Mere end 80 procent af nytilkendelserne til de unge i alderen 20-29



år er psykisk betingede, viser tal fra Ankestyrelsen.

”Når det nu er dokumenteret, at netop psykiske lidelser særligt ofte forbedres over tid, viser det med al tydelighed vigtigheden af, at regler og praksis for tilkendelse af førtidspension og fleksjob bliver strammet op”, siger Jørgen Søndergaard.

Om undersøgelsen

Undersøgelsen er lavet af SFI for Arbejdsmarkedskommissionen. Der indgår 394 personer, heraf 50 på førtidspension, som havde en målelig nedsat funktionsevne i 1995. Gruppen er blevet interviewet i 1995 og igen i 2008, hvor de har besvaret over 100 spørgsmål, om hvad de magter fysisk og psykisk. Spørgsmålene afdækker syv forskellige handicapdimensioner: Ben, arme, hænder, fingre, syn, hørelse, adfærd og intellekt.

Varslinger faldet med 90 procent siden januar

Tusinder af danskere oplevede i slutningen af 2008 og starten af 2009 at blive omfattet af en varsling i en større afskedigelsesrunde. De seneste måneder er antallet af varslinger faldet betydeligt, og niveauet er nu omtrent som i de foregående år.

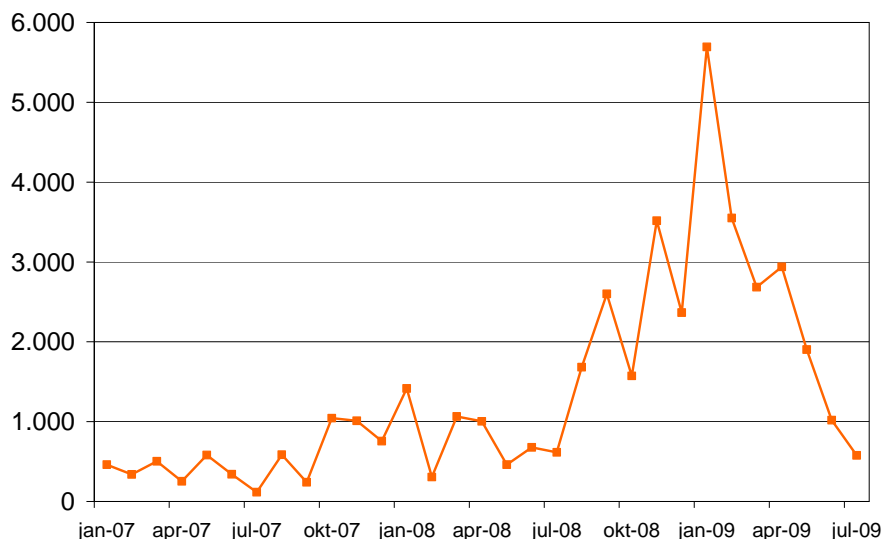
Noget tyder på, at varslinger om afskedigelser af større omfang har toppet i denne omgang. Antallet af personer, der

blev afskediget eller varslet om en afskedigelse i forbindelse med en større afskedigelsesrunde er faldet med 90 procent siden januar.

"Det er en meget positiv udvikling, der giver et velbegrunderet håb om, at det værste af krisen er overstået", siger tidligere vismand og professor ved Copenhagen Business School, Jan Rose Skaksen.



Antal personer berørt af en varsling



Note: En del af personerne, som indgår i de seneste måneder, er endnu ikke blevet afskediget. De er kun blevet varslet om en planlagt afskedigelse.
Kilde: Jobindsats.dk

I januar 2009, hvor antallet af varslinger toppede, var knap 6.000 personer berørt. I juli 2009 var knap 600 personer blevet varslet om en større afskedigelse. Dermed er antallet af personer, som er berørt, stort set på niveau med tidligere år.

Jan Rose Skaksen forventer dog ikke et fald i ledigheden på den korte bane.

"Der er en risiko for, at forbedringen på arbejdsmarkedet ikke er helt så udtalt, som faldet i varslinger tyder på. Det hænger blandt andet sammen med, at mange virksomheder på grund af krisen har reduceret produktionen og i stedet tæret på lagerne. Nu er de næsten 'tømte', og det giver i det mindste et midlertidigt behov for mere produktion", siger han.

Ifølge professoren er der også andre indikatorer, der peger i en positiv retning.

”Noget meget afgørende er, at forbrugertilliden har udviklet sig særdeles gunstigt i den sidste tid. Samtidig er der også positive nyheder fra udlandet – ikke mindst Tyskland – der peger i retning af, at vi går lysere tider i møde”, udtaler Jan Rose Skaksen.

Hvad er en varslings?

Virksomheder skal varsle, hvis de planlægger fyringer af større omfang.

Definitionen af fyringer af større omfang afhænger af virksomhedens størrelse.

Varslingen skal omfatte:

- mindst 10 personer i virksomheder, som normalt beskæftiger mellem 20 og 99 lønmodtagere
 - mindst 10 procent af antallet af lønmodtagere i virksomheder, der normalt beskæftiger mellem 100 og 299
 - mindst 30 personer i virksomheder, der normalt beskæftiger mindst 300 lønmodtagere.
-