

Nr. 7, 2. juli 2008

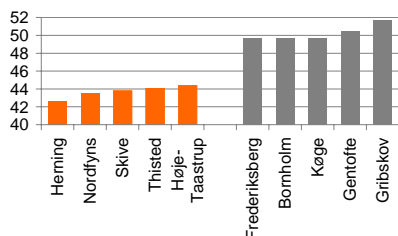
Kommunegrænser afgør førtidspensionsalder

Fra kommune til kommune er der store forskelle på alderen ved tilkendelse af førtidspension.

Mens borgerne i nogle kommuner i gennemsnit får tilkendt førtidspension som 42-årige, er gennemsnitsalderen i andre kommuner hele ti år højere.

I Gribskov Kommune er nye førtidspensionister i gennemsnit 52 år. Også i kommuner som Gentofte, Køge, Bornholm og Frederiksberg er gennemsnitsalderen høj – ca. 50 år.

Gennemsnitsalder ved nytilkendelse i 2007, kommunerne i top og bund



Kilde: Ankestyrelsen

Note: Kommuner med færre end 50 nytilkendelser er udeladt.

Helt anderledes ser det ud i Herning Kommune. Her er en ny førtidspensionist langt yngre, nemlig i gennemsnit 42 år.

Spørger man Hans Bach, der direktør i rådgivningsfirmaet Discus, er spredningen for stor til at kunne forklares af den naturlige variation, som for eksempel kan

skyldes, at befolkningsunderlaget er forskelligt i de forskellige kommuner.

"Jeg er overbevist om, at den store aldersspredning ikke alene skyldes naturlige variationer. Det er nemlig også afgørende, hvilken praksis man anvender ude i kommunerne," siger Hans Bach.

Førtidspensionsalder har store konsekvenser for kommunal økonomi

Førtidspensionen bliver givet indtil man fylder 65 år. Herefter overgår man til folkepension.

Konsekvensen af en førtidspensionsalder på 42 år i stedet for 52 år er derfor, at kommunen skal betale førtidspension i 23 år i stedet for 13 år.

En ny førtidspensionist i Herning er derfor – isoleret set – næsten dobbelt så dyr for kommunen som en ny førtidspensionist i Gribskov.

Ifølge Hans Bach er det ikke i selve tilkendelsen, at forskellene i praksis for alvor viser sig – det er langt tidligere.

"Når først sagerne er nået dertil, at pension bliver tilkendt, så bliver langt de fleste sager afgjort korrekt. Det er i forløbet inden, at forskellene ligger. I indsatsen for personer på sygedagpenge,



revalidering og kontanthjælp,” siger Hans Bach.

”Mange førtidspensionssager starter med relativt banale lidelser som ondt i ryggen eller et dårligt knæ. Det kan også være psykiske lidelser som typisk optræder i de unge år, eller at man er kørt sur i sit fag og på vej til at blive udbrændt. Det er altså lidelser, der ikke nødvendigvis behøver at ende med en førtidspension. Men desto senere man griber ind med den rigtige indsats, desto større er risikoen for, at den enkeltes problemer eskaleres. Og de kommuner, der griber ind for sent, ender med at tilkende førtidspension. Ofte til forholdsvis unge mennesker,” siger Hans Bach.

Prøver alt andet først

I Gribskov Kommune er kommunens borgere i gennemsnit næsten 52 år, inden de får tilkendt en førtidspension, og det glæder Susanne Birkemose, der er konstitueret kommunal jobcenterchef.

”Vi prøver alt andet først. Førtidspension skal være den sidste udvej. Målet er jo ikke en pension. Målet er et job – eventuelt på særlige vilkår. Arbejde giver en god selvfølelse og livskvalitet,” siger Susanne Birkemose.

En af de ting, de lægger meget vægt på i Gribskov Kommune, er at skaffe fleksjob.

”Fleksjob kan være det sidste holdepunkt inden førtidspension. Derfor gør vi meget for at få folk i fleksjob – og for at fastholde dem i fleksjob. Vi er meget opmærksomme på, at den gruppe af borgere, vi taler om, kan have svært ved at passe ind på en arbejdsplads. Det betyder, at der er mange, der mister deres første fleksjob. Men det får os ikke til at opgave dem. Vi gør os store anstrengelser for at finde andet, tredje eller fjerde fleksjob, så den enkelte ikke mister modet og giver op,” siger Susanne Birkemose.

Mange ledige på områder der mangler arbejdskraft

Danske virksomheder har problemer med at skaffe nye medarbejdere på en række fagområder, hvor der samtidig er mange ledige, som både er parate og i stand til at tage et job.

Danske virksomheder har problemer med at rekruttere nye medarbejdere på forskellige fagområder. Også selv om der er mange ledige, som umiddelbart burde være i stand til og parat til at tage et job på netop de områder, der mangler arbejdskraft.

Det viser en ny undersøgelse af virksomhedernes mangel på arbejdskraft, som Arbejdsmarkedsstyrelsen har lavet via Rambøll Management.

Michael Svarer, professor ved Aarhus Universitet, mener, det er overraskende, at arbejdsmarkedet ikke er i stand til at matche ledige stillinger og arbejdsløse inden for samme fagområde.

"Tallene viser, at det er vigtigt, at arbejdsmarkeds aktører er stærkt engagerede i at nedbryde de barrierer, der eksisterer, for at sikre, at de ledige med de rette kvalifikationer reelt står til rådighed for de stillinger, som er opslået inden for deres fagområde," siger Michael Svarer.

Svært at matche ledige og job

Undersøgelsen viser f.eks., at institutionerne har haft problemer med at finde kvalificeret arbejdskraft til omkring 1.400 pædagogstillinger fra december 2007 til april 2008. Samtidig har omkring 1.000 ledige tilkendegivet, at de kan arbejde som pædagog.

Tilsvarende kan omkring 2.600 ledige arbejde som butiksassistent. Alligevel har virksomhederne rekrutteret forgæves til omkring 1.300 stillinger på fagområdet.

Mange ledige på områder med rekrutteringsproblemer

Stilling	Personer med over tre måneders ledighed	Forgæves rekruttering er til stillingen
Pædagog	972	1.404
Salgskonsulent	1.219	1.348
Butiksassistent	2.570	1.320
Social- og sundhedshjælper	1.506	743
Pædagogmedhjælper	6.004	698
Rengøringsassistent	5.196	604
Lagerarbejder	4.143	368
Kontorassistent	3.621	321
Butiksmmedhjælper	3.165	312
Bogholderiassistent	1.025	188

Kilde: Rekruttering, 1. halvår 2008,

Arbejdsmarkedsstyrelsen. Note: Virksomhederne har rekrutteret forgæves til stillingerne fra uge 52 2007 til uge 15 2008. Personer med over tre måneders ledighed dækker over dagpengemodtagere og arbejdsmarkedsparete kontant- og starthjælpsmodtagere, som fra uge 52 2007 til uge 12 2008 havde været ledige i over tre måneder i træk.

Og problemerne med at matche de ledige med de ledige stillinger skyldes ikke kun, at de ledige job er i den ene ende af landet, mens de ledige bor i den anden ende.

F.eks. viser undersøgelsen, at omkring 970 arbejdsmarkedsparete ledige i Beskæftigelsesregion Midtjylland kan arbejde som pædagogmedhjælper. Alligevel har institutionerne i regionen rekrutteret forgæves til stillingen omkring 240 gange.

Forskellige faktorer spænder ben

Ifølge Michael Svarer spænder en række forskellige faktorer muligvis ben for, at det er muligt at matche ledige og ledige stillinger.

"For det første ved vi fra andre undersøgelser, at ledige er meget



geografisk indskrænkede i deres jobsøgning og i deres villighed til at tage et job, hvor de i alt skal pendle mere end en time om dagen. For det andet kan der inden for de enkelte fagområder være nogle mere eller mindre synlige faggrænser, som gør, at selvom der er ledige elektrikere i et område, er det ikke nødvendigvis den type elektriker, som virksomhederne i lokalområdet efterspørger,” siger Michael Svarer.

Endelig peger han på, at enhver ansættelse kræver, at begge parter accepterer samarbejdet.

”En række forhold under en jobsamtale kan gøre, at én af parterne hellere vil finde et alternativ,” siger Michael Svarer.

Om undersøgelsen

Arbejdsmarkedsstyrelsen har i perioden fra ultimo december 2007 til primo april 2008 (uge 52 til 15) – via Rambøll Management – gennemført en stikprøveundersøgelse blandt 14.185 virksomheder i Danmark. Virksomhederne repræsenterer ca. 40 procent af den samlede beskæftigelse på det danske arbejdsmarked.

I undersøgelsen er virksomhederne blevet spurgt om: (1) Hvorvidt de indenfor de seneste to måneder forgæves har forsøgt at rekruttere nye medarbejdere og (2) hvor mange personer det drejer sig om.

Du finder hele undersøgelsen på Arbejdsmarkedsstyrelsens hjemmeside www.ams.dk

Stor forskel på kommunernes indsats overfor unge

Arbejdsløsheden blandt unge falder langsommere end i befolkningen som helhed. Men der er stor forskel på indsatsen overfor de unge fra kommune til kommune.

Unge under 30 år forlader ikke ledighedskøen i samme takt som andre: Fra 2007 til 2008 er antallet af unge på kontanthjælp, starthjælp og introduktionsydelse faldet med omkring 6 pct., nemlig fra 32.800 personer til 30.700. I den samme periode er det samlede antal personer på ydelserne faldet med omkring 9 pct. fra 103.700 personer til 94.400.

Antallet af unge, der er på kontanthjælp, starthjælp eller introduktionsydelse, svarer i dag til indbyggertallet i kommuner som for eksempel Nordfyns, Ringsted og Nyborg.

Unge kontanthjælpsmodtagere under 30 år har ellers en større sandsynlighed for at komme i job end kontanthjælpsmodtagere generelt, fordi andelen af arbejdsmarkedsparete kontanthjælpsmodtagere er større blandt gruppen under 30 år end blandt alle kontanthjælpsmodtagere.

Forskningschef Niels Ploug fra Det Nationale Forskningscenter for Velfærd (SFI) er overrasket over tallene.

”Når arbejdsløsheden falder generelt, så kommer det normalt i særlig grad de unge til gavn. De er de nyeste uddannede, de er mere fleksible og mere geografisk mobile. De er for eksempel ikke bundet af familie og børn i samme grad som resten af befolkningen. Derfor burde antallet af unge på overførsler falde kraftigere i en periode med højkonjunktur,” siger Niels Ploug.

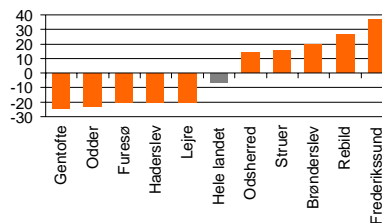
Ledigheden blandt de unge har gennem en årrække haft politisk bevågenhed. Senest er landets jobcentre blevet bedt om at styrke deres indsats over for ledige under 30 år. Det er en af tre målsætninger for beskæftigelsesindsatsen i 2007, 2008 og 2009.

”Der er et konstant politisk pres på de unge for at komme i gang med en uddannelse eller job, men det kan åbenbart ikke ses i ledighedsstatistikken,” siger Niels Ploug.

Forskelle fra kommune til kommune

Der er dog forskelle landet over. I Gentofte Kommune er antallet af unge ledige faldet med 24 pct. på et år. Til trods for at ungdomsarbejdsløsheden i forvejen var lav i forhold til andre kommuner.

Ændring i ungdomsarbejdsløshed i procent fra 2007 til 2008. Top og bund



Kilde: Jobindsats.dk. Note: Fald i antal personer under 30 år på kontanthjælp, starthjælp og introduktionsydelse fra april 2007 til april 2008.

Kommuner med under 50 ydelsesmodtagere er ikke medtaget

Jobcenterchef i Gentofte Kommune, Birgitte Thybo Dahl, tror, at succesen blandt andet skyldes jobcentrets hurtige indsats overfor de nyledige.

”Den kommunale del af jobcentret visiterer med det samme alle de nyledige, som kommer ind i jobcentret. De arbejdsmarkedsparete borgere sendes



mandagen efter, de tropper op i jobcentret, på vores eget job- og kompetenceafklaringskursus med en coach og en vejleder. Der er også en virksomhedskonsulent tilknyttet, som har et bredt kendskab til arbejdsmarkedet i og udenfor Gentofte. I forhold til de unge på kurset er der særligt fokus på, at få dem videre i ordinær uddannelse eller ordinært job," siger Birgitte Thybo Dahl.

Og kurset er en stor succes: 84 procent af kursets målgruppe er i ordinært job eller ordinær uddannelse efter de seks uger, kurset varer.

Ifølge Birgitte Thybo Dahl har jobcentret også fokus på selve visitationen af de nyledige.

"Det er super vigtigt, at vi har ansat fagpersoner, som kan visiterer de ledige rigtigt helt fra starten. Og at vi ikke tror, at alle ledige er arbejdsmarkedspare og giver dem forkerte tilbud, som resulterer i endnu et nederlag for dem," siger Birgitte Thybo Dahl.