

## Virkning af ændringen i retten til supplerende dagpenge (element i Jobplanen fra februar 2008)

---

### Reglerne om supplerende dagpenge

Med *Aftalen om en jobplan* fra februar 2008 blev retten til supplerende dagpenge afkortet. Regelændringen indebar, at:

- Retten til supplerende dagpenge blev afkortet fra 52 uger inden for 70 uger til 30 uger indenfor 104 uger
- Alle, uanset ansættelsesform, blev omfattet af tidsbegrænsningen for supplerende dagpenge.

De nye regler havde virkning fra 14. april 2008.<sup>1</sup> Regelændringen er endnu ikke fuldt indfaset, hvorfor man endnu ikke kan se den fulde effekt.

### Sammenfatning

Der ses følgende foreløbige virkninger af regelændringen:

- Efter at de nye regler er trådt i kraft, er antallet af personer på supplerende dagpenge faldet i forhold til den samlede ledighed. Det største fald i anvendelse af supplerende dagpenge fra 2007 til 2009 har været i de offentlige rettede akasser, der også er dem der har anvendt supplerende dagpenge mest.
- Som følge af konjunktur tilbageslaget er flere berørt af supplerende dagpenge i 2009 end i 2008. Varigheden af de supplerende dagpenge er i midlertidig kortere.
- Endvidere overgår personer på supplerende dagpenge nu hurtigere til selvforsørgelse.
- Overgangen til fuldtidsledighed er ligeledes fremrykket.
- Overgangen til selvforsørgelse er væsentlig større end overgangen til ledighed omkring varighedsbegrænsningen ved 30 uger. Den primære effekt af afkortningen af supplerende dagpenge er således, at flere tidligere bliver selvforsørgende.
- Virkningerne på længere sigt vil først senere kunne vurderes, men der må forventes en mere varig afgang til selvforsørgelse.

### Beskæftigelseseffekter

I jobplanen blev det vurderet, at ændringerne i reglerne for supplerende dagpenge ville have en samlet beskæftigelseseffekt på 300 helårspersoner i 2008, 1.900 helårspersoner i 2009 og 2.200 helårspersoner i 2010 og frem, jf. tabel 1. Det dækker over en bruttoafgang til fuldtidsbeskæftigelse på 3.300 fuldtidspersoner fra 2010 og frem og en bruttoafgang til fuldtidsledighed på 1.100 fuldtidspersoner. Den øgede fuldtidsledighed trækker ned, når den samlede beskæftigelseseffekt skal opgøres. Nogle ventes at fortsætte på nedsat arbejdstid uden supplerende offentlige ydelser.

---

<sup>1</sup> For at sikre, at personer omfattet af de hidtidige regler bevarede retten til supplerende dagpenge i sammenlagt 52 uger, blev der dog indført en overgangsordning. Den betød, at disse personer har ret til supplerende dagpenge i de uger, som de ikke har brugt af deres periode på 52 uger indenfor den nye referenceperiode på 104 uger.

Tabel 1

**Skønnede beskæftigelseseffekter (fuldtidspersoner) som følge af ændring i supplerende dagpenge**

	2008	2009	2010	2011	Varig
Bruttoafgang til fuldtidsbeskæftigede	450	2.800	3.300	3.300	3.300
Bruttoafgang til fuldtidsledighed	-150	-900	-1.100	-1.100	-1.100
<b>Netto beskæftigelseseffekt</b>	<b>300</b>	<b>1.900</b>	<b>2.200</b>	<b>2.200</b>	<b>2.200</b>

Kilde: Jobplanen, februar 2008

**Foreløbige effekter af afkorting i retten til supplerende dagpenge**

Udviklingen på ledighedsområdet er dels påvirket af den generelle udvikling i konjunkturerne og dels af strukturpolitiske tiltag. Konjunkturudviklingen har det seneste år betydet en kraftig stigning i ledigheden. Det er i denne periode, regelændringen vedr. supplerende dagpenge er blevet indfaset.

Konjunkturudviklingen trækker i retning af flere ledighedsberørte og længere perioder med ledighed. Det strukturelle tiltag med afkorting af perioden med supplerende dagpenge trækker i retning af kortere perioder med supplerende dagpenge, men ikke færre berørte på ordningen.

Efter at ændringen af reglerne for supplerende dagpenge er trådt i kraft, er antallet af fuldtidspersoner på supplerende dagpenge steget. Fra 2008 (uge 1-42) til 2009 (uge 1-42)<sup>2</sup> er antallet af fuldtidspersoner med supplerende dagpenge steget fra 4.200 til knap 5.200, jf. tabel 2. Dette dækker over en kraftig stigning i antallet af berørte, mens den gennemsnitlige varighed er faldet.

Tabel 2

**Udviklingen i antallet af personer og den gennemsnitlige varighed i uger af forløb med supplerende dagpenge, 2007-2009 uge 1-42**

	2007	2008	2009
Berørte personer	84.800	56.000	75.100
Gennemsnitlig varighed, uger	8,4	6,2	5,5
Fuldtidspersoner	8.500	4.200	5.200

Kilde: RAM

Note: Supplerende dagpenge er defineret som uger med udbetaling af dagpenge og fradrag for arbejde.

Gennemsnitlig varighed angiver hvor mange uger personerne har modtaget supplerende dagpenge i og ikke antal fulde 37 timers uger. Derfor kan fuldtidspersoner ikke beregnes direkte ved antal berørte gange gennemsnitlig varighed.

Set over et længere perspektiv fra 1999 til 2009 er omfanget af supplerende dagpenge halveret, men den samlede dagpengeledighed er faldet med 32 pct. Fra 2008 (uge 1-42) til 2009 (uge 1-42) er antallet af fuldtidspersoner med supplerende dagpenge som nævnt steget fra 4.200 til knap 5.200 - en stigning på 23 pct. Den samlede dagpengeledighed er dog fordoblet i samme periode, jf. tabel 3.

<sup>2</sup> Der sammenlignes på basis af data fra uge 1-42, da der pt. kun foreligger data til og med uge 42 i 2009

Tabel 3

**Udviklingen i fuldtidspersoner på supplerende dagpenge 1999-2009 uge 1-42**

År	Supplerende dagpenge, fuldtidspersoner	Samlet dagpengeledighed, fuldtidspersoner
1999	10.400	115.200
2000	11.100	114.100
2001	11.400	110.200
2002	11.600	110.600
2003	13.000	133.200
2004	13.700	135.700
2005	13.400	118.500
2006	11.700	90.100
2007	8.500	63.900
2008	4.200	38.500
2009	5.200	78.600

Kilde: RAM

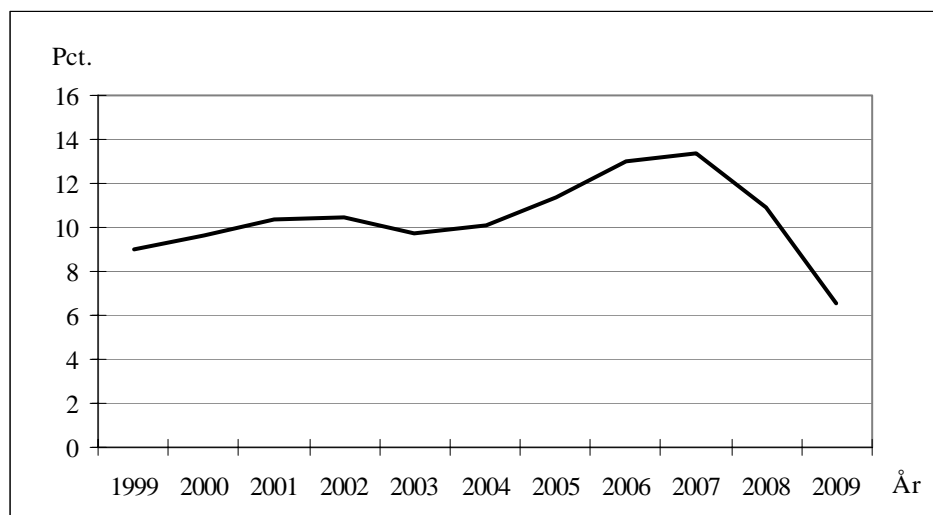
Note: Supplerende dagpenge er defineret som uger med udbetaling af dagpenge og fradrag fra arbejde.

**Andelen af fuldtidsledige på supplerende dagpenge**

Da udviklingen i de supplerende dagpenge således er påvirket af den generelle udvikling i ledigheden, er det relevant at se på udviklingen i antallet af personer med supplerende dagpenge i forhold til den samlede dagpengeledighed. Dette viser, at der er sket et kraftigt fald.

I de tre første kvartaler af 2007 (uge 1-42) udgjorde antallet af personer på supplerende dagpenge 13,4 pct. af de fuldtidsledige. I samme periode 2008 var andelen faldet til 10,9 pct., og i 2009 er den yderligere faldet til 6,6 pct., jf. figur 1. Det relative omfang af personer på supplerende dagpenge er således faldet i takt med, at regelændringen er blevet indfaset.

Figur 1

**Andelen af fuldtidsledige på supplerende dagpenge ud af fuldtidsledige på dagpenge, uge 1-42 1999-2009**

Kilde: RAM

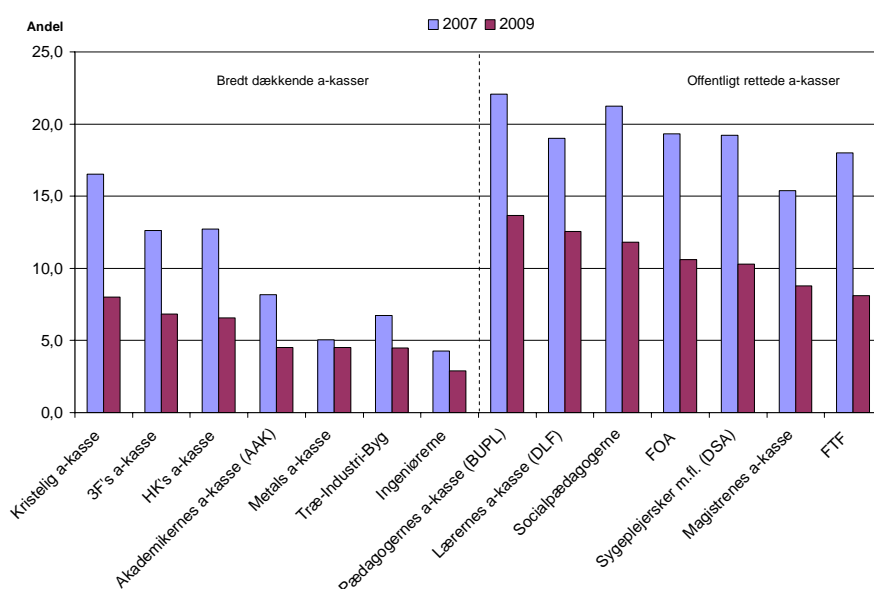
Note: Supplerende dagpenge er defineret som uger med udbetaling af dagpenge og fradrag fra arbejde. Andelen viser antal på supplerende dagpenge ift. ledige med dagpenge inkl. personer på supplerende dagpenge

### Supplerende dagpenge fordelt på a-kasser

Anvendelsen af supplerende dagpenge var i 2007 særligt udbredt i a-kasser, der retter sig mod den offentlige sektor, jf. figur 2. I 2009 er anvendelsen af supplerende dagpenge set som andel af antal fuldtidsledige faldet for alle a-kasser. Det største absolutte fald i anvendelse af supplerende dagpenge har været i offentligt rettede a-kasser, hvor ordningen som nævnt var mest anvendt. Afkortningen af perioden med supplerende dagpenge har således påvirket medlemmerne i de offentlige rettede a-kasser mest. Det er dog fortsat i offentlige rettede a-kasser, at anvendelsen af supplerende dagpenge er størst.

Figur 2

**Andel personer på supplerende dagpenge ift. Ledige i alt fordelt på a-kasser, uge 1-42 2007, 2009**



Kilde: RAM

Note: Supplerende dagpenge er defineret som uger med udbetaling af dagpenge og fradrag fra arbejde.

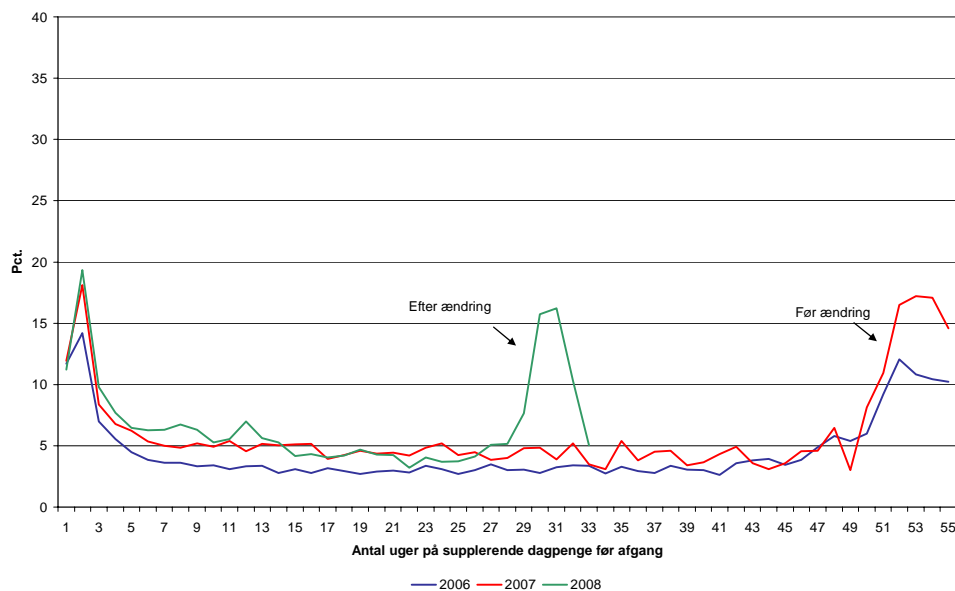
### Overgang til selvforsørgelse

Personer på supplerende dagpenge overgår nu hurtigere til selvforsørgelse, hvilket svarer til forventningen. Før reglerne blev ændret, var der en kraftig stigning i overgangen til selvforsørgelse efter, at en person har været på supplerende dagpenge i knap 52 uger. Efter indførelsen af de nye regler sker der en tilsvarende kraftig stigning i overgangen til selvforsørgelse efter, at en person har været på supplerende dagpenge i knap 30 uger, jf. figur 3.

Den fortsatte kraftige stigning til selvforsørgelse er bemærkelsesværdig set i lyset af, at forslaget er blevet indfaset i en periode med overgang til lavkonjunktur.

Figur 3

**Afgangsrate for nye forløb på supplerende dagpenge i hhv. 2006, 2007, 2008, uge 17-52, der efterfølgende overgår til selvforsørgelse**



Kilde: Beskæftigelsesministeriets forløbsdatabase DREAM

Note: I figuren følges personer, der startede på supplerende dagpenge i henholdsvis 2006, 2007, 2008, uge 17-52. Starten på supplerende dagpenge defineres ved, at personen ikke har været på supplerende dagpenge i det forudgående halve år. Der kigges alene på personer, der efter en tid på supplerende dagpenge er gået direkte til selvforsørgelse. Afgang til selvforsørgelse defineres som 4 uger med selvforsørgelse i træk. For hver person optælles antallet af uger på supplerende dagpenge inden overgangen til selvforsørgelse. Antallet af uger med supplerende dagpenge behøver ikke være sammenhængende, men kan være fordelt ud over en længere periode (104 uger efter de nye regler). Den seneste observation i DREAM er for uge 37 2009. Under de nye regler vil der derfor være nogle, som endnu ikke har opbrugt retten til supplerende dagpenge.

Personer på supplerende dagpenge overgår nu også hurtigere til fuldtidsledighed. Efter indførelsen af de nye regler sker der en vis stigning i overgangen til fuldtidsledighed, når en person har været 30 uger på supplerende dagpenge. Tidligere skete der en stigning i overgangen op mod 52 uger med supplerende dagpenge, jf. figur 4.

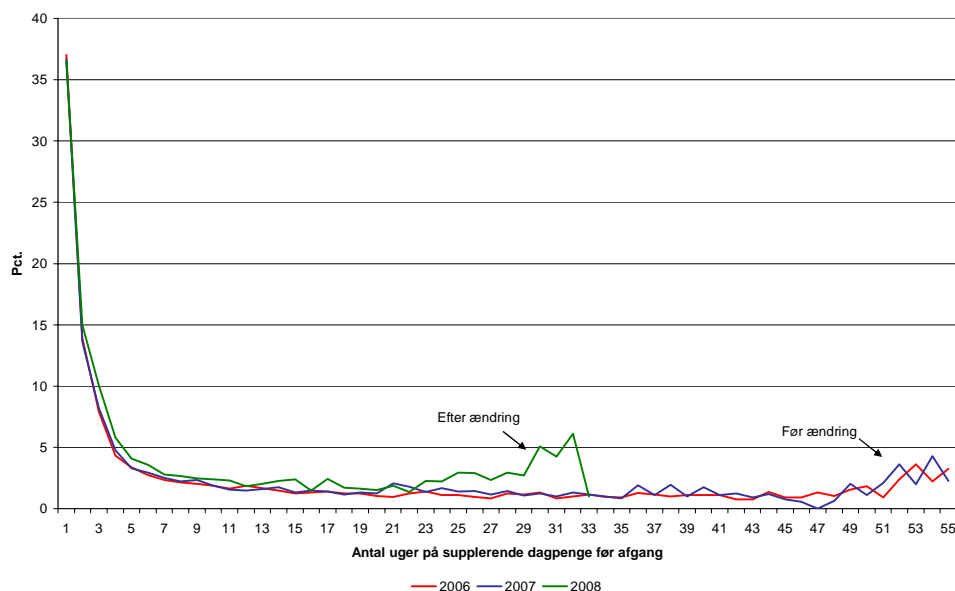
Fuldtidsledighed er her defineret inkl. perioder med aktivering. Idet der ikke kan sondres mellem perioder med (deltids)aktivering på supplerende dagpenge og aktivering under fuldtidsledighed, indebærer opgørelsen en vis overvurdering af afgang til fuldtidsledighed.

Overgangen til fuldtidsledighed omkring 30 ugers tidspunktet er dog væsentlig mindre end overgangen til selvforsørgelse. Den primære effekt af afkortningen af supplerende dagpenge er således, at flere tidligere bliver selvforsørgende.

Det er ikke muligt at opgøre, hvor mange af de selvforsørgende, som er kommet i fuldtidsjob eller fortsat er deltidsbeskæftigede uden supplerende dagpenge.

Figur 4

**Afgangsrate for nye forløb på supplerende dagpenge i hhv. 2006, 2007, 2008, uge 17-52, der efterfølgende overgår til fuld ledighed**



Kilde: Beskæftigelsesministeriets forløbsdatabase DREAM

Note: I figuren følges personer, der startede på supplerende dagpenge i henholdsvis 2006, 2007, 2008, uge 17-52. Starten på supplerende dagpenge defineres ved, at personen ikke har været på supplerende dagpenge i det forudgående halve år. Der kigges alene på personer, der efter en tid på supplerende dagpenge er gået direkte til fuldtidsledighed eller aktivering. Afgang defineres som 4 uger med fuldtidsledighed eller aktivering i træk. For hver person optælles antallet af uger på supplerende dagpenge inden overgangen til fuld ledighed. Antallet af uger med supplerende dagpenge behøver ikke være sammenhængende, men kan være fordelt ud over en længere periode (104 uger efter de nye regler). Den seneste observation i DREAM er for uge 37 2009. Under de nye regler vil der derfor være nogle, som endnu ikke har opbrugt retten til supplerende dagpenge.

Det skal bemærkes, at tallene i figur 3 og 4 kun omfatter kortsigtseffekten af regelændringen. Således må regelændringen ligeledes forventes at give anledning til en mere varig afgang til selvforsørgelse end under de gamle regler da referenceperioden/optjeningsperioden blev udvidet fra 70 uger til 104 uger. De længere sigtede effekter vil først senere kunne vurderes.

Da regelændringen tilskynder personer til i højere grad at ønske sig fuldtidsbeskæftigelse og fravælge deltidsjob, tilskynder det samtidig virksomhederne og institutionerne til at oprette flere fuldtidsstillinger

Endvidere må det forventes, at mange af de, der umiddelbart overgår til fuldtidsledighed, senere kommer i beskæftigelse. Blandt personer, der blev ledige i 1. kvartal 2009, var 40 pct. selvforsørgede 3 måneder senere.